

# CUADRANTE



- Joaquín del Valle-Inclán Alsina Valle-Inclán taurófilo. Unas declaraciones olvidadas
- Juan Fernando de Laiglesia ¿Dónde está Valle? Valle-Inclán en la romería de San Benito de Fefiñáns (Cambados, 1914)
- Rodolfo Cardona Las "Comedias bárbaras"
- Jesús Blanco García Wozzeck y Don Friolera
- Antonio Gago Rodó "Teatro del Pueblo": del teatro popular y revolucionario. Estreno de "Las galas del difunto: sátira/esperpento en siete escenas" de Valle-Inclán (1936)
- Ignacio García May Valle de la A a la Z. Los tres modos. (Divagaciones en torno a una biografía)
- Juan Antonio Hormigón Valle-Inclán 1930
- Jesús M<sup>a</sup> Monge Una conferencia y una lectura de Valle en el Ateneo (1915)
- Mariano Gómez de Caso Estrada Valle-Inclán, los Zuloaga y otros
- Fernando López-Acuña López "Patto di Sangué. Commedia nera in due parti. Libretto di Sandro Cappelletti liberamente tratto da due drammi di Ramon del Valle-Inclán e musica di Matteo d'Amico". Papeletas para un catálogo de compositores. VI.

Nº 24

Los Amigos  
Valle-Inclán  
Vilanova de Arousa



FUNDACIÓN  
VALLE-INCLÁN

# CUADRANTE



*Revista de Estudos Valleinclanianos e Históricos*

**Editada pola**  
**Asociación de Amigos de Valle-Inclán e a Fundación Valle-Inclán**

*Amigos*  
*Valle-Inclán*  
Vilanova de Arousa



FUNDACIÓN  
VALLE-INCLÁN

- 3 Joaquín del Valle-Inclán Alsina:  
*Valle-Inclán taurófilo. Unas declaraciones olvidadas*
- 14 Juan Fernando de Laiglesia:  
*¿Dónde está Valle? Valle-Inclán en la romería de San Benito de Fefiñáns (Cambados, 1914)*
- 17 Rodolfo Cardona:  
*Las "Comedias bárbaras"*
- 55 Jesús Blanco García:  
*Wozzeck y Don Friolera*
- 87 Antonio Gago Rodó:  
*"Teatro del Pueblo": del teatro popular y revolucionario. Estreno de "Las galas del difunto: sátira/esperpento en siete escenas" de Valle-Inclán (1936)*
- 109 Ignacio García May:  
*Valle de la A a la Z. Los tres modos. (Divagaciones en torno a una biografía)*
- 133 Juan Antonio Hormigón:  
*Valle-Inclán 1930*
- 159 Jesús M<sup>a</sup> Monge:  
*Una conferencia y una lectura de Valle en el Ateneo (1915)*
- 167 Mariano Gómez de Caso Estrada:  
*Valle-Inclán, los Zuloaga y otros*
- 189 Fernando López-Acuña López:  
*"Patto di Sangue. Commedia nera in due parti. Libretto di Sandro Cappelletti liberamente tratto da due drammi di Ramon del Valle-Inclan e musica di Matteo d'Amico". Papeletas para un catálogo de compositores. VI.*

Praza Vella, 9  
Vilanova de Arousa  
Apartado de Correos N<sup>o</sup> 66  
www.amigosdevalle.com

Número 24. Xuño 2012

*Director*

Francisco X. Charlín Pérez

*Subdirectora*

Sandra Domínguez Carreiro

*Consello de Redacción*

Joaquín del Valle-Inclán Alsina  
Margarita Santos Zas  
Juan Antonio Hormigón  
Rodolfo Cardona  
Xosé Luis Axeitos  
Víctor Viana  
Jesús Blanco García  
Juan Fernando de Laiglesia  
Fernando López-Acuña López  
Xaquín Núñez Sabarís  
Ramón Torrado  
Ramón Martínez Paz  
Xosé Lois Vila Fariña

*Xestión e administración*

Pablo Ventoso Padín  
Ángel Varela Señoráns

*Deseño e maquetación*

Carlos Sánchez Crestar

*Ilustracións suplementarias*

Marcela Santórum  
(ilustracións capa)

*Imprime*

Imprenta Fidalgo, S.L.  
Cambados (Pontevedra)

*Dep. Legal*

PO-4/2000

*ISSN*

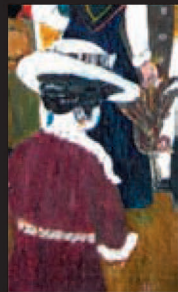
1698-3971

**Cuadrante** non manterá correspondencia sobre orixinais recibidos e non solicitados. A responsabilidade das opinións vertidas pertence exclusivamente ós autores, o mesmo que o respecto á propiedade intelectual, recaíndo sobre eles calquera acción xudicial no caso de producirse plaxio.

**CEDRO**

La Editorial, a los efectos previstos en el artículo 32.1 párrafo segundo del vigente TRLPI, se opone expresamente a que cualquiera de las páginas de *Cuadrante* o partes de ella sean utilizada para la realización de resúmenes de prensa. Cualquier acto de explotación de la totalidad o parte de las páginas de *Cuadrante* precisará de la oportuna autorización que será concedida por CEDRO mediante licencia dentro de los límites establecidos en ella.





## ¿Dónde está Valle?

Valle-Inclán en la romería de  
San Benito de Fefiñáns  
(Cambados, 1914)

Juan Fernando de Laiglesia





El probable autor, **JOAQUÍN SÁNCHEZ PEÑA**, vivió en Cambados donde falleció hacia 1950. Su obra se encuentra en diferentes colecciones particulares y está compuesta por pinturas al óleo sobre tabla o sobre tela con motivos y paisajes locales.

### 1 Datos técnicos

Óleo sobre tela montada en bastidor de 55 x 77 cm en buen estado de conservación. No se observa firma ni fecha, aunque por el aspecto de Valle-Inclán -mediana edad, barba negra...- es posible que haya sido pintado entre 1912 y 1917, cuando el escritor residió en Cambados. Forma parte de la colección de pinturas del Palacio de Fefiñáns.

### 2 Motivo representado

Reproduce la fiesta de San Benito que se celebra todos los veranos el día 11 de julio en la Plaza de Fefiñáns de Cambados, con la procesión del Santo, clérigos con vestiduras de gala y estandarte, los danzantes de Covas, el tiovivo y los muñecos de los gigantes. Se observa todavía la antigua escalinata central de la iglesia posteriormente eliminada en la remodelación y enlosado de la plaza que tuvo lugar en los años 60. La pintura ofrece una colección de numerosos retratos y caricaturas de personalidades de la época entre los que se puede distinguir claramente en primer término a Valle Inclán con un traje marrón. A su lado, y debajo de la imagen de San Benito, aparece la figura de quien con mucha probabilidad podría ser el autorretrato del pintor por ser una de las pocas figuras representadas mirando al espectador.

### 3 Contexto artístico gallego

“Toda una historia del arte gallego del siglo xx podría contarse a través de la caricatura entendida a mitad de camino entre el retrato humorístico y el fino estudio psicológico, materializada en la escultura de pequeño formato como había comenzado Asorey (1889-1961) en sus cinco clérigos o *Caballeros negros* de 1915 y su *Castelao* de 1917, Bonome (1901-1995) en su expresionista Valle Inclán y sus vigorosos guibazos en la madera, siguiendo luego por el discípulo de Asorey, Joaquín Gil Armada (1909-1991) que modeló siempre de memoria a múltiples personajes de la ciudad de Santiago en un tamaño de unos 20 cm policromando después sus vaciados en escayola; o Aturo Baltar (1924) con sus figuritas populares de barro terroso o el propio Cristino Mallo (1905-1989) en su humorístico *Buscapisos*, que representa un hombre torcido hacia atrás de tanto mirar hacia arriba. En el arte gallego existe una práctica creadora muy extendida que traduce todo a figuras de reducido tamaño, derivada quizás de la necesidad de rellenar el soporte (*horror vacuú*) con multitud de formas, como lo atestiguan muchos cuadros de Laxeiro (1908-1996) o las tallas del veterano escultor Eiravella (1934) y que puede explicarse por la necesidad del artista de percibir la figura en su contexto formal humano y paisajístico, como si estuviera situada lejos del espectador; práctica también propiciada, ¿por qué no?, por el carácter doméstico, económico, portátil, comunicativo y directo que supone una ejecución rápida casi coloquial con materiales sencillos” (Juan Fernando de Laiglesia. “Arte y cultura de Galicia y norte de Portugal”, tomo II Pintura y escultura. Siglo XX en Galicia, pp 158-159. Nova Galicia Edicións, S.L.. Vigo 2006)